

## おトクな3つの助成制度

※詳細は珠洲市観光交流課までお問い合わせください  
※対象の宿泊施設はp.21を参照ください

### 1 のと里山空港 乗って、泊まろうキャンペーン!

●小人(満3歳以上) 1,000円 ●大人(中学生以上) 2,000円  
対象/ のと里山空港発着便のいずれかを利用し、市内宿泊施設に宿泊された方



宿泊費助成!!  
最大 **2,000円**  
※大人1人1泊の場合

### 2 レンタカーで珠洲を巡って、泊まろう!

●3連泊まで助成!

対象/ レンタカー利用で珠洲市内の宿泊施設に宿泊された方(素泊まりを除く)  
※石川県、富山県レンタカー協会加盟店に限る



宿泊費助成!!  
一泊 **3,000円**

### 3 合宿助成で珠洲に泊まって、おトク!

●小・中・高 1,000円 ●大学生 1,500円

対象/ 合宿など5名様以上の団体が珠洲市内の宿泊施設に宿泊された方



宿泊費助成!!  
最大 **1,500円**  
※大学生1人1泊の場合

# SUZU MEGURI

石川県珠洲市観光ガイド



#### 珠洲市観光交流課

〒927-1295 石川県珠洲市上戸町北方1-6-2  
☎0768-82-7776 FAX0768-82-5220

すず観光ナビネット 検索 携帯・スマホ用QRコード



#### NPO法人能登すずなり(観光案内所)

〒927-1213 石川県珠洲市野々江町シ-15  
☎0768-82-4688 FAX0768-82-6360

すずなり 検索 携帯・スマホ用QRコード



見附島(県指定天然記念物)

日本海に飛び出た能登半島の先端にある珠洲市。  
先人たちが培ってきた里山里海と、  
半島の先端という地の利を活かした暮らしが、  
今も受けつがれています。  
ささやかだけど、かけがえのないもの。  
ありふれているようで、どこにもないもの。  
珠洲をめぐる旅は、そんな宝ものを探す旅です。

空の青と海の青が出合う場所。

## 緑剛崎【ろっこうざき】

能登半島最先端の岬で、ちょうど外浦と内浦との接点にあたる場所。ここから眺める日本海は雄大で、佐渡から北アルプスに連なる山々まで180度のパノラマが楽しめる。海から昇る朝日と、海に沈む夕日が同じ場所で見られることで有名。



# 珠洲のフोटスポット

# PHOTOSPOT

珠洲に来たらここは絶対！  
王道の絶景スポット。



みつけじま  
**見附島** (石川県指定天然記念物及び名勝)

P22・C-4

島の形が軍艦に似ているところから別名「軍艦島」とも呼ばれる高さ28mの奇岩。能登のシンボルとしても有名です。

**場所** 宝立町鶴飼  
**交通** 宇出津珠洲線・穴水珠洲線  
「見附島口」徒歩5分



#軍艦島  
#空海伝説  
#えんむすビーチ  
#能登の里海



あっこうさき  
**禄剛崎灯台**

P22・E-1

1883年(明治16年)に造られた白亜の灯台。今なお現役として活躍し、歴史的・文化財的にも価値が高いものとされています。

**場所** 狼煙町4-51  
**交通** 木の浦線「狼煙」徒歩8分



#朝日も夕日も見える  
#能登半島最先端  
#禄剛崎  
#灯台めぐり



**ゴジラ岩の夕日** P22・B-2

珠洲の名所「ゴジラ岩」能登の荒波をバックに悠然と。是非立ち寄って見て！

#奇岩めぐり  
#太陽に吹える  
#荒ぶるゴジラ

**場所** 馬繰町  
**交通** 大谷B線「赤神」徒歩5分  
大谷A・B線「大谷」徒歩20分



たるみ  
**垂水の滝** (寄り道パーキング) P22・A-2

白糸のような滝が、直接海に流れ落ちる全国的にも珍しい滝。冬は吹き上げられて凍結する「逆さ滝」が見られます。

#吹き上げの滝  
#輪島との境目  
#八世乃洞門

**場所** 真浦町  
**交通** 大谷A・B線「垂水」徒歩すぐ

## FOUR SEASONS

### 珠洲の四季

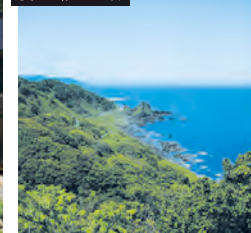
四季折々の様々な表情を見せる珠洲の景色たち。  
何度でも訪れたいおすすめスポット。

4月下旬 - 5月中旬



のどクリシマツツジ  
#石川県指定天然記念物

夏の晴れた日



椿展望台  
#絶景海道

11月



宝立山の紅葉  
#宝立山トンネル

11月-2月



波の花  
#冬の日本海



「時と運ぶ船」塩田千春 旧清水保育所

## アート

# ART

さいはての地で  
最先端の現代美術と出会う。

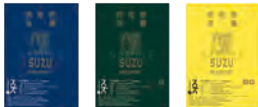
## 奥能登国際芸術祭2020+

最涯の芸術祭、美術の最先端。

2021年9月4日(土) - 10月24日(日) 開催

会場：石川県珠洲市全域

総合ディレクター：北川フラム  
クリエイティブディレクター：浅葉克己  
実行委員長：泉谷満寿裕(珠洲市長)



### 作品鑑賞パスポート

芸術祭期間中に展示される全作品を鑑賞できます。  
詳細は公式WEBサイトなどで発表します。

	前売	当日
一般	2,500円	3,000円
大学生	1,000円	1,200円
小・中・高校生	300円	500円

### すずバス

道の駅すずり発着のガイド付き作品周遊ツアーバス。  
全4コースに乗車するとほぼ全作品が鑑賞可能。  
料金：2,000円/コース(通し券 5,000円)

お問い合わせ 奥能登国際芸術祭実行委員会事務局  
(〒927-1214 石川県珠洲市飯田町13-120-1)  
☎ 0768-82-7720 メール info@oku-noto.jp  
詳細は公式WEBサイト <https://oku-noto.jp> をご覧ください▶



## 参加アーティスト

世界16の国と地域から作家48組の参加が決定

青木野枝(日本)、浅葉克己(日本)、カルロス・アモラレス(メキシコ)、石川直樹(日本)、磯辺行久(日本)、今尾拓真(日本)、シモン・ヴェガ(エルサルバドル)、大岩オスカール(ブラジル)、大川友希(日本)、尾花賢一(日本)、OBI(日本)、金沢美術工芸大学アートプロジェクトチーム[スズプロ](日本)、金氏徹平(日本)、上黒丸(中瀬康志、竹川大介、坂巻正美、宇土ゆかり、土井宏二)(日本)、キジマ真紀(日本)、キムスージー(韓国)、久野彩子(日本)、スポード・グフタ(インド)、佐藤貢(日本)、さわひらき(日本/イギリス)、四方謙一(日本)、サイモン・スターリング(イギリス)、デイヴィッド・スプリグス(カナダ)、世界土協会(日本/シンガポール)、竹中美幸(日本)、田中信用(日本)、カン・タムラ(アメリカ/日本)、陳思(中国)、郭達麟(香港)、徐維政(台湾)、中島伽耶子(日本)、中谷ミチコ(日本)、南条嘉毅(日本)、カールステン・ニコライ(ドイツ)、Noto Aemono Project(日本)、橋本雅也(日本)、蓮沼昌宏(日本)、原広司(日本)、クリア・ヒーラー&ジョン・コーディロ(オーストラリア)、ひびのこづえ(日本)、フェルナンド・フォグリオ(ウルグアイ)、アレクサンドル・ボノマリョフ(ロシア)、三宅砂織(日本)、村上慧(日本)、ムン・キョンウォン&ジョン・ジョンホ(韓国)、盛圭太(日本)、山本基(日本)、力五山(日本)

### 芸術祭の楽しみ方



#### 岬をめぐる旅

作品は市内一円に展開します。作品を道しるべに様々な景観、植生、文化などを楽しめます。

#### 廃線をたどる



廃線となった「のと鉄道能登線」で作品が展開されます。線路跡や駅舎が新たに生まれ変わります。

#### 昼のアートと夜の祭り



芸術祭の期間中、様々な集落でキリコ祭りが行われます。昼はアート鑑賞を、夜はキリコ祭りを楽しむことで、奥能登珠洲の文化を楽しむことができます。

## 市民総参加型プロジェクト「珠洲の大蔵ざらえ」

珠洲市では高齢化率が50%を超え、その家庭に受け継がれてきた歴史や、祭りなどの文化を感じられる大切なものが蔵や納屋に眠ったまま、行き場を失おうとしています。そうした眠ったままの「地域の宝」を思い出や記憶とともに市内一円から集めて整理し、モノを主役とした劇場型民俗ミュージアムとして公開します。

キュレーション：南条嘉毅 参加アーティスト：大川友希、OBI、久野彩子、世界土協会、竹中美幸、南条嘉毅、橋本雅也、三宅砂織  
民俗文化学アドバイザー：川村清志(国立歴史民俗博物館准教授) 改修設計：山岸綾(建築家) 映像記録：映像ワークショップ



## アート作品2017

奥能登国際芸術祭2017でつくられたアート作品も鑑賞できます。



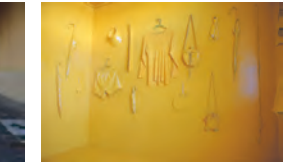
「Something Else is Possible/なにか他にできる」トビアス・レーベルガー 旧船島駅周辺



「うつつし」ラックス・メディア・コレクティブ 旧上戸駅



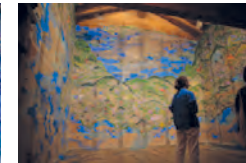
「漂移する風景」リュウ・ジャンファ 珠洲焼資料館



「小さい忘れもの美術館」河口龍夫 旧飯田駅



「スズカ」ひびのこづえ 旧飯塚保育所



「静かな海流をめぐる」金沢美術工芸大学アートプロジェクトチーム[スズプロ] 飯田町の古民家



「魚話」さわひらき 旧日置公民館



「珠洲海道五十三次」アレクサンドル・コンスタンチノフ 市内バス停 (正院・珠洲川尻・笹波口・能登洲崎)

# 暮らしと文化 CULTURE

昔ながらの暮らしや風習が今でも残るまち。  
地域の伝統文化に触れる体験もできます。



## あえのこと

国指定重要無形民俗文化財  
ユネスコ無形文化遺産  
能登一帯に古来より伝わる農耕儀礼。12月に田の神様を招いて一年の収穫の感謝と翌年の豊作を祈願します。耕作前の2月になると、田に鎌を打ち送ります。

日時 12月5日(招き) 2月9日(送り)  
☎ 0768-82-6200(珠洲市教育委員会事務局 文化財係)



## 揚浜式製塩

珠洲は日本で唯一「揚げ浜式製塩法」の伝統技術を受け継がれています。寒流と暖流がぶつかりあう能登半島先端の海水が原料です。美しい里海から手塩にかけて作られたほんのりと甘い塩です。



## ヨバレ・珠洲まつり御膳

「ヨバレ」とは、奥能登地域で古くから祭りの際に親戚知人を自宅に招き、御膳料理をふるまう風習。気軽に「ヨバレ」の雰囲気を楽しめるメニューが「珠洲まつり御膳」です。市内提供店で楽しめ頂けます。

## 珪藻土

珠洲市は珪藻土の埋蔵量が日本一です。「珪藻土コンロ」や「珪藻土七輪」と呼ばれる火の道具は、1つ1つが職人の手作業によって造られています。耐熱性に優れ、遠赤外線効果で素材の旨味を最大限に引き出します。(市内道の駅等で販売)



## 世界農業遺産「能登の里山里海」

2011年(平成23年)6月、能登半島に広がる「能登の里山里海」が、新潟県佐渡市の「トキと共生する佐渡の里山」とともに、日本で初めて世界農業遺産に認定されました。2021年6月には認定10周年を迎えます。



## PROGRAM 体験プログラム

### 伝統の揚げ浜式 塩づくり体験



場所 道の駅すず塩田村(清水町1-58-1) -p14 ☎ 0768-87-2040  
時期 5~9月 予約 前日まで

ミニ体験コース	浜土体験コース	浜土体験2日間コース
内容 海水汲み、海水撒き、資料館釜屋の説明。	内容 海水汲み、海水撒き、砂集め、塩焚き	内容 揚げ浜塩田の本格的作業
料金 大人500円 小人450円	料金 大人2,000円 小人1,000円	料金 大人3,500円 小人3,500円
時間 30分	時間 2時間	時間 各日2時間

### 地元住民直伝 豆腐づくり体験



幻の大豆と呼ばれた大浜大豆と珠洲産のにがりを使った豆腐づくり体験ができます。出来立てのお豆腐をその場で味わえます。

場所 道の駅狼煙(狼煙町テ-11) -p14 ☎ 0768-86-2525  
時間 約30分 予約 5日前まで  
料金 大人・子供一律 800円 定員 35名  
内容 豆腐を作りその場で食べます。

### すずなりで受付中の体験プログラム

受付 道の駅すずなり(野々江町シ-15) -p13 ☎ 0768-82-4688



#### 坐禅・写経体験

場所 吉祥寺  
料金 各メニュー 1,000円  
時期 4月-9月  
定員 1名-50名  
予約 2日前まで



#### 刺し網体験

場所 折戸町  
料金 1人5,500円  
時期 4月-9月  
定員 4名-15名  
予約 1週間前まで



#### 珠洲観光ボランティアガイド 珠洲おらかた案内人

ご予約に応じてご案内します  
料金 半日コース 2,000円  
一日コース 3,500円  
予約 1週間前まで

### 珠洲焼体験



#### 珠洲市陶芸センター P22・E3

土をねり、手回しろくろを使い、実際に珠洲焼を作る体験ができます。  
場所 蛸島町ミ-1-1 ☎ 0768-82-3221  
交通 木の浦線「鉢ヶ崎」徒歩1分  
休館日 月曜・祝日の翌日・年末年始  
料金 3,000円(粘土代・焼成代込)  
予約 3日前まで

### その他体験



#### ペンダントオカリナづくり

珪藻土入りの粘土でペンダントオカリナを作成します。焼き上がり次第ご自宅へ発送いたします(約1週間後)。  
場所 上戸町南方4-43 (集合:道の駅すずなり)  
☎ 0768-82-4688(道の駅すずなり)  
交通 大谷A線・三崎線「飯田港」徒歩5分  
料金 2,100円(体験料・送料含む)



日本遺産認定  
「能登のキリコ祭り」

## 珠洲の祭り

# FESTIVALS

「盆や正月に帰ってこれなくても、キリコ祭りには帰ってこい」  
夏から秋に能登の各地で行われる「キリコ祭り」は、この地の人々にとって特別な祭礼。

夏の珠洲の夜を彩る艶やかな山車。  
曳き手として参加可能！

## 飯田燈籠山祭り

場所 飯田町 時期 7月20日・21日(毎年同日)  
☎ 0768-82-7890(飯田町祭礼委員会)  
HP <https://toroyama.com/>

高さ16mにも及ぶ燈籠山、総漆塗りの8基の山車が並ぶ。山車は深夜まで町中を練り歩く。



真夏の大松明と  
海の中で踊る大迫力のキリコ

## 宝立七夕キリコまつり

場所 宝立町鶴飼 時期 8月7日(毎年8月第1土曜日)  
☎ 見附島観光協会 0768-84-1211(橋元酒店)

大勢の若衆が七夕飾りを下げたキリコを海へと担ぎ出し、沖合に設置された大松明のまわりを海中乱舞。見る人の心も躍る。



まるで動く「伝統工芸」豪華絢爛で美しいキリコ、歌舞伎や歌曲を取り入れた「早船狂言」は見もの！

## 蛸島の秋祭り・早船狂言

場所 蛸島町 高倉彦神社(早船狂言) 時期 9月10日・11日(毎年同日) 早船狂言は9月11日22時～見事な彫刻が施された総漆塗りのキリコが登場。「ドテラ」と呼ばれる色鮮やかな衣装と長い前掛けをつけた担ぎ手達にも注目。11日夜には「早船狂言」(県指定無形民俗文化財)が上演される。



## 日本一の大きキリコ！ 4階建てのビルほどの高さは圧巻！ 寺家の秋祭り

場所 三崎町寺家 時期 9月11日(毎年9月第2土曜日)  
最大で高さ16.5mに及ぶキリコが夜を徹して町内を巡行。朝焼けの寺家漁港にキリコが立ち並ぶ様子は目を見張る美しさ。



## 「奴振り」の勇壮な所作に注目！ 正院の秋祭り

場所 正院町正院 時期 9月14日・15日(毎年同日)  
奇抜な格好をした若衆がジャンガ(毛槍)を振り回し、町を練り歩く。

## 涼を呼ぶ、哀調を帯びた調べ 砂取節まつり

場所 馬繰町 時期 8月13日(毎年同日)  
揚げ浜塩田の労働者の中で唄い継がれた「砂取節」(県指定無形民俗文化財)。



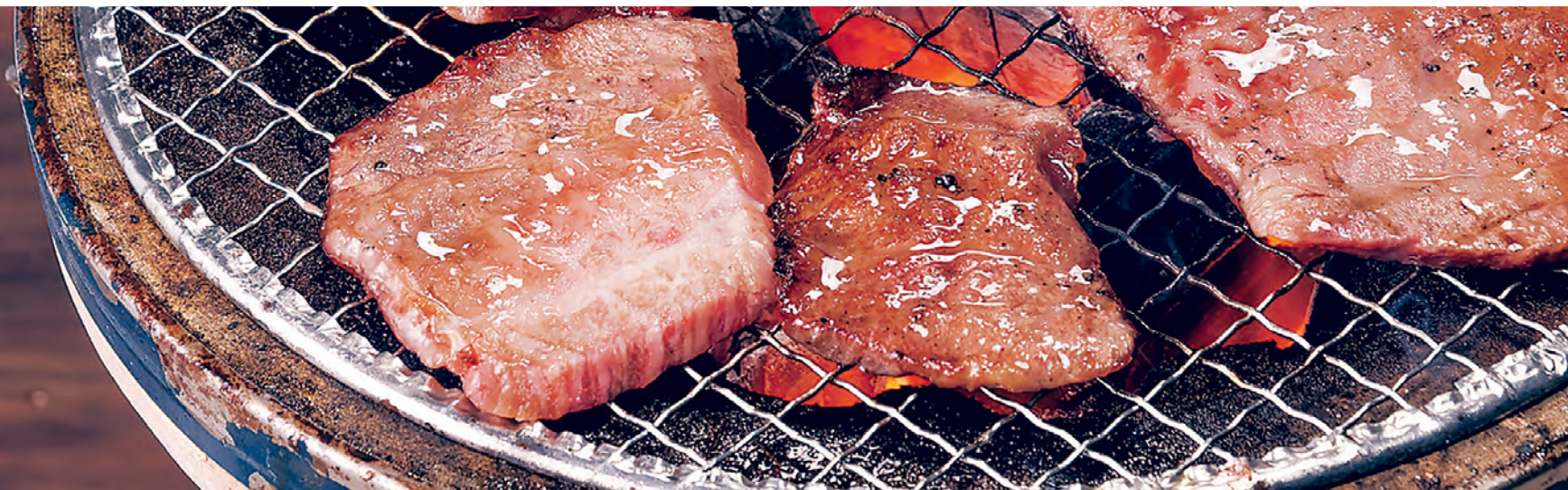
## 行く夏を惜しむ一大イベント 太鼓と踊りの夕べ

場所 蛸島町鉢ヶ崎 時期 8月14日(毎年同日)  
地元に伝承されてきた鬼面太鼓やまつり太鼓、民謡などが、会場に響き渡る。



# 珠洲の食 FOOD

珠洲の魅力が、ぎゅっと詰まった  
里山・里海の幸を  
おなかいっぱい召しあがれ。



## SATOYAMA

里山の幸



じっくりはぎ干して甘みが凝縮!

### 珠洲の米 通年

珠洲の肥沃な大地と良質な水で育ち、潮風の中で  
はぎ干しされたおいしいお米です。



あの高級食材も珠洲の自慢!

### 松茸 秋

珠洲産の松茸は知る人ぞ知る名品。里山が育んだ  
香り豊かな松茸は、珠洲の秋の代表格。



両手いっぱいのサイズ感!

### のどてまり 冬

のと115という菌種から育つだけで、傘の直径や厚  
みなどの基準を満たしたものがのどてまり。高級料亭で  
も使われる、香りや食べごたえ抜群の高級しいたけ。



上品な脂ととろける食感!

### 能登牛 通年

黒毛和牛の肉牛で、肉質や肉色などが優れている  
ものを能登牛と呼びます。丹精込めて育てられた  
能登ブランドの貴重なお肉です。



粒が大きく鮮やかな赤色

### 能登大納言小豆 通年

通常の小豆の2倍の大きさと、艶やかな粒とまろや  
かな甘味が特徴です。



幻の大豆を使った濃厚でクリーミーな地豆腐

### 大浜大豆 通年

地元で昔から栽培される地豆。大粒で香りが強く、  
濃厚な甘みが特徴です。

## SATOUMI

里海の幸



能登の海の幸を  
まるごと味わえる!

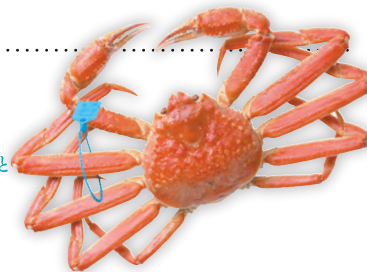
### 能登井 通年 [海鮮]

奥能登で提供されているオリジナル丼。地元の食材・器・  
箸を使用して、店舗により様々な味を楽しめます。

たっぷり詰まった身と  
濃厚なミソは極上!

### 加能ガニ 冬 [ズワイガニ]

地元の漁港で水揚げされる冬の味覚の王様で、身がぎっしりと  
詰まっています。石川県産ズワイガニを「加能ガニ」と呼びます。



鮮やかな色を楽しめる  
海藻しゃぶしゃぶは絶品!

### 海藻 春

三方を海に囲まれた珠洲ならではの食材。  
種類が豊富で、さまざまな味や食感を楽しめます。



手のひら大の大きさと、  
味も濃厚!

### 岩牡蠣 夏

海の中できらりと輝くことから黄金岩牡蠣と呼ばれ  
ます。身も大きく、味が濃厚。



珠洲の冬といえば  
あんこう!

### あんこう 冬

臭みが無くさっぱりとして、コラーゲンたっぷり。珠洲沖  
で獲れた新鮮なあんこうは、珠洲の冬を代表する味。

## EVENT

食のイベント

## SUZU SALT SWEETS

ほのかに珠洲の海を感じます。  
旅のお供に召しあがれ。



塩まんじゅう

塩きんぽ

しおサイダー

塩マドレーヌ

しおサイダーパンケーキ



珠洲あんこう祭り

コラーゲンたっぷり「あんこう鍋」  
をご提供致します。

日時 2022年1月第2月曜日(祝)  
場所 野々江町(道の駅すずなり)  
☎ 0768-82-4688  
(NPO法人 能登すずなり)  
交通 珠洲特急線・珠洲宇出津特急線  
など「すずなり館前」



食祭 珠洲まるかじり

寒さも吹き飛ぶ、暑い珠洲のグルメ祭  
り。食の宝庫・珠洲を存分に味わえます。

日時 2022年2月下旬  
場所 飯田町春日通り  
(珠洲市役所前道路)  
☎ 0768-82-1115  
(珠洲食祭実行委員会事務局)  
交通 珠洲特急線・珠洲宇出津特急線  
など「珠洲市役所前」徒歩すぐ

# 道の駅とお土産 ROADSIDE STATION & SOUVENIR

珠洲には魅力的な道の駅がいっぱい！  
特色ある体験、旅の思い出として  
珠洲のお土産を購入できます。

## 総合観光案内所

珠洲のお土産がたくさん！  
観光情報や宿泊案内は  
こちらにおまかせ！

## SUZUNARI

道の駅「すずなり」



P22・D-3

天然塩や珠洲焼、珪藻土コンロやいも菓子など、幅広いジャンルのお土産品を販売しています。宿泊案内やおすすめスポットなど観光案内もこちらでどうぞ。



場所 野々江町シ-15   
☎ 0768-82-4688  
交通 珠洲特急線・  
珠洲宇出津特急線など  
「すずなり館前」  
時間 8:30-18:00(3月~11月)  
9:00-17:00(12月~2月)  
年中無休  
HP <https://notohantou.jp/>

### 地酒

匠の技術を活かした珠洲の地酒は芳醇な香りと深い味わいが特徴。市内には県内唯一の焼酎メーカーもあり、本格派の焼酎をお楽しみいただけます。



### 珠洲焼



### 珪藻土コンロ

珠洲は珪藻土の埋蔵量が日本一。珪藻土コンロは耐熱性、耐久性ともに優れ、遠赤外線の炭火で食材をしっとりと焼き上げます。



能登半島さいはてのまち！  
幻の大豆や地豆腐など  
ここでしか買えない！

## NOROSHI

道の駅「狼煙(のろし)」



P22・D-1

地元の農林水産物の直売や、珠洲の特産品「大浜大豆」を使用した豆腐の販売・加工のほか、実際に豆腐づくりの体験もできます。



場所 狼煙町テ-11   
☎ 0768-86-2525  
交通 木の浦線「狼煙」  
時間 8:30-17:00(3月-11月)  
9:00-16:00(12月-2月)  
年中無休  
HP <https://www.noroshi.info/>



豆乳マヨネージュ



豆乳フロート



おからドーナツ

海水から汲み上げる  
伝統の塩づくりが  
体験できる！

## ENDENMURA

道の駅「すず塩田村」



P22・A-2

日本海が目の前に広がるロケーションのもと、伝統的な揚げ浜式製塩法の製塩体験ができます。気分はまさに塩づくり職人・浜士さん。



場所 清水町1-58-1  
☎ 0768-87-2040  
交通 大谷AB線「珠洲塩田村」  
時間 9:00-17:00(3月-11月)  
9:00-16:00(12月-2月)  
年中無休  
料金 揚浜館入館料大人100円、  
小中学生50円  
HP <http://enden.jp/>



塩



塩ソフト  
クリーム



塩ラムネ

## SPOT 立ち寄りスポット



### 寄り道パーキング若山の庄

P22・C-3

里山に囲まれ、田園風景が特徴の若山地区は古くからの来処。若山地区の中心に位置し、農産物の販売や地元食材を使った食事が楽しめます。

場所 若山町延武1部40番地1 ☎ 0768-82-1800  
交通 大谷A線「延武」徒歩1分  
時間 9:00-17:00(季節によって変更あり)  
食堂11:00-14:00(毎週水曜日・年末年始休業)



### 寄り道パーキング寺家

P22・E-2

待合室やトイレの他、展望台も設置され、変化に富んだ海岸線や海越しに見える立山連峰などの美しい景観を眺めることができます。

場所 三崎町寺家154番4 ☎ 0768-88-2808  
交通 寺家川上停留所すぐ  
時間 9:00-15:00(4月~12月の土、日、祝日)



自然の中でリフレッシュ

# REFRESH

半島の先端。  
海に、山に近い珠洲は幸せにも近いまち。  
自然の息吹を感じながら、こころとからだに元気をチャージ。



ほちがさき  
**鉢ヶ崎オートキャンプ場** 3月-11月 **P22・E-3**

バーベキュー広場や炊飯場、温水シャワーなどの設備が整い、充実したアウトドアを楽しめるほか、トレーラーハウスを10台備えています。

**場所** 蛸島町鉢ヶ崎  
**☎** 0768-82-4322  
(鉢ヶ崎ケビン・鉢ヶ崎野営場管理棟)  
**交通** 木の浦線「鉢ヶ崎」徒歩5分



みつげえんち  
**見付園地野営場** 4月-9月 **P22・C-4**

目の前に能登のシンボル見附島がある野営場。トイレや炊事場などが整っているため、キャンプにもおすすめです。

**場所** 宝立町鶴飼 **☎** 0768-84-1621(のとじ荘)  
**交通** 宇出津珠洲線・穴水珠洲線「見附島口」徒歩5分



ほちがさき  
**鉢ヶ崎ケビン** **P22・E-3**

鉢ヶ崎海水浴場を臨み、青い海、白い砂浜、緑の松林の中に建ち、バス・トイレ・キッチンはもちろんTV・冷暖房も完備。調理器具や食器も揃っています。外にはウッドデッキもありBBQも楽しめます。

**場所** 蛸島町鉢ヶ崎 **☎** 0768-82-4322  
**交通** 木の浦線「鉢ヶ崎」徒歩5分



きのうら  
**木ノ浦野営場** 7月-8月 **P22・D-1**

木ノ浦の自然に囲まれた野営場。高台に位置しているため、国立公園特別地域に指定された木ノ浦海岸を眼下に一望できます。

**場所** 折戸町木ノ浦 **☎** 0768-86-2204  
**交通** 大谷B線・木の浦線「徳保」徒歩5分

## STAY 宿泊



**珠洲ビーチホテル**

**P22・E-3**

日本の諸百選に選ばれたビーチを望むリゾートホテル。晴れた日には海上はるかに北アルプスに連なる山々を望むこともできます。館内にはスポーツクラブもあります。

**場所** 蛸島町1-2-480 **☎** 0768-82-7000  
**交通** 木の浦線「鉢ヶ崎」徒歩5分  
**HP** <http://www.suzu-beachhotel.jp/>



**のとじ荘**

**P22・C-4**

北陸新幹線金沢開業に合わせてリニューアルオープンした館内からは、ダイナミックな見附島と背後に日本海が広がり、内浦の絶景を楽しむことができます。

**場所** 宝立町鶴飼1-30-1 **☎** 0768-84-1621  
**交通** 宇出津珠洲線・穴水珠洲線「見附島口」徒歩5分  
**HP** <https://www.notojiso.com/>



**木ノ浦ビレッジ**

**P22・D-1**

国立公園特別地域に指定されている美しい木ノ浦海岸に面したコテージが8棟あり、お風呂は全室、日本海が一望できます。

**場所** 折戸町ホ25-1 **☎** 0768-86-2014  
**交通** 大谷B線・木の浦線「木の浦」徒歩5分  
**HP** <http://kinoura-village.com/>

## ACTIVITY EVENT

自然体験  
イベント



ノルディックウォーキング

2本のポールを持つことで、通常のウォーキングより全身の筋肉を使いながら、珠洲の豊かな自然を楽しめます。

**場所** 蛸島町鉢ヶ崎、折戸町木ノ浦



クアの道

鉢ヶ崎には潮風や自然を満喫できる2つのコース、木ノ浦ではツバキの回廊を楽しめるコースがあります。足腰に適切な負荷がかかるため、効果的なウォーキングになります。



スキューバダイビング

木ノ浦海岸には、能登半島有数のダイビングスポットがあります。澄んだ海には、海中生物が数多く見られます。

**時期** 4月-9月  
**☎** 0768-82-4688(道の駅すずざり)



シーカヤック体験

シーカヤックに乗って、大迫力の見附島の“横顔”を見つけに行きませんか。

**☎** 0768-84-1300(かねだ商店)  
**時期** GW、7月下旬-9月下旬の土日祝限定  
**料金** 大人2,000円、小人1,000円



奥のとろっこ鉄道(愛称:のトロ)

廃線になったのと鉄道の跡地に走る小さな鉄道。恋路駅から宗玄トンネルまで、自分の足でこいで進むトロッコの旅を楽しみませんか。

**☎** 080-8698-2559(のと線遺産活用倶楽部)  
**料金** 1回500円(小学生以下300円)



トライアスロン珠洲大会

全国から多くの鉄人が集まり、珠洲市の自然を舞台に、水泳、自転車(バイク)、ランニングの三種目で過酷なレースを繰り広げます。

**場所** 珠洲市内一円(メイン:蛸島町鉢ヶ崎)  
**☎** 0768-82-7831  
(トライアスロン珠洲大会実行委員会)  
**時期** 8月29日/ジュニア大会8月28日



岬自然歩道を歩こう大会

**場所** 狼煙町~折戸町木ノ浦(約8km)  
**☎** 0768-82-4688  
(岬自然歩道を歩こう大会運営委員会事務局)  
**交通** 木の浦線「狼煙」徒歩1分  
**時期** 10月3日

# 珠洲の歴史と文化

## HISTORY

古くは出雲・佐渡・蝦夷をつなぐ  
海洋交通の要衝だった珠洲。  
越中国司の大夫家持が訪れ、  
「珠洲の海に朝びらきして漕ぎ来れば  
長浜の浦に月照りにけり」  
と珠洲湾の光景を詠んでいます。

### すずじんじや 須須神社

P22・E-2

日本海側一帯の守護神とされ、第10代崇神天皇の時代に創建されたとされる神社。県内屈指の古文書や、木造男神像などが納められています。

場所 三崎町寺家4-2  
☎ 0768-88-2772  
交通 木の浦線「須須神社前」徒歩1分



国指定天然記念物 須須神社社叢



国指定重要文化財 木造男神像

### せみおれ 蝉折の笛

源義経一行が奉納したものと伝えられ、宝物殿に収蔵されています。



※宝物殿拝観料(要予約)  
大人300円、(団体30名以上)250円。  
小・中学生無料(大キリコ見学は別途200円)



平家の栄華のあと 平清盛の義弟・平時忠が眠る  
(石川県指定史跡)

からのしただが  
平時忠卿及び其の一族の墳 P22・B-2

栄華を誇ったあと、壇ノ浦の戦いに敗れた平家。  
「平家にあらずんば人にあらず」の言葉で有名な  
平時忠は珠洲の大谷町で生涯を終えました。そ  
の一族のものとして伝えられる墳があります。

場所 大谷町則貞  
☎ 0768-82-6200 (珠洲市教育委員会事務局文化財係)  
交通 大谷A線「則貞」徒歩10分



樹齢なんと900年!  
高さ約12mにもなる能登の一本杉

さか  
倒さスギ(高照寺) P22・C-3

真言宗の古刹・高照寺の門前にある老杉。杉の枝  
が地面を這うようにして、逆さに垂れていることか  
ら「倒さスギ」と呼ばれるようになりました。樹齢  
は約900年。(石川県指定天然記念物)

場所 上戸町寺社  
交通 珠洲特急線・穴水珠洲線「上戸」徒歩5分



### 春日神社 P22・C-3

(本殿:珠洲市指定有形文化財)  
境内には、大夫家持歌碑があります。

場所 飯田町17-49 ☎ 0768-82-0130  
交通 珠洲特急線・珠洲宇出津特急線など  
「珠洲市役所前」徒歩5分

### 珠洲市文化財一覧

珠洲 文化財 検索

詳しくは、こちらのQRコードから▶



## 珠洲焼

# SUZUYAKI

灰黒色の落ち着いた美しさ。  
中世日本を代表する焼き物のひとつです。



### 珠洲焼資料館 P22・E-3

珠洲焼の歴史を感じられる施設。貴重な  
作品や資料が展示されています。

場所 鮎島町1-2-563  
☎ 0768-82-6200  
交通 木の浦線「鉢ヶ崎」徒歩1分  
時間 9:00~17:00(月曜、年末年始休業)  
料金 大人330円(20名以上は220円)



### 珠洲焼館 P22・E-3

現代の陶工が作り上げた意欲作を展示・  
販売しています。

場所 鮎島町1-2-480  
☎ 0768-82-5073  
交通 木の浦線「鉢ヶ崎」徒歩1分  
時間 9:00~17:00(年末年始休業)  
料金 入館無料

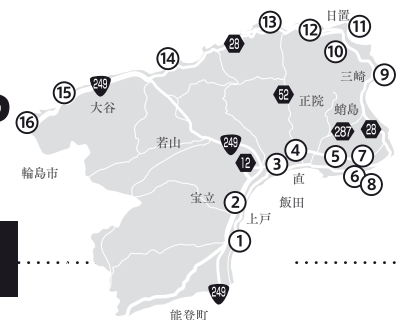


珠洲焼は、12世紀後半(平安時代末)から15世紀末(室町  
時代後期)にかけて珠洲市内で生産された中世を代表する  
焼き物のひとつです。15世紀後半から急速に衰え廃絶  
し、長らく「幻の古陶」と呼ばれてきました。昭和54年、珠  
洲焼は約500年ぶりに復興し、新たな歴史を刻んでいま  
す。当時は甕や壺、摺鉢などが多く焼かれていました。現  
代の珠洲焼は、当時とほぼ変わらない作陶行程で、花器、  
湯呑、酒器、ピアカップ、皿、箸置きなど多様な作品が生み  
出されています。

# 珠洲を満喫! ~1泊2日コース~

## 2 DAY ROUND TRIP

おすすめスポットをぐるりと巡る  
珠洲の多彩な魅力満載のコース。



### 1st DAY [1日目]



のと里山空港  
レンタカーで  
回るのがおすすめ!



**① 見附島・シーカヤック体験**  
- p.3 **P22-C-4**  
珠洲に来たら、まずはここ!島の近くまで岩を渡っていただけます。  
夏はシーカヤックで見附島の裏側までグルッと一周はいかが?



**② 「うつしみ」**  
ラックス・メディア・コレクティブ - p.6  
奥能登国際芸術祭2017作品のひとつ。  
夜はライトアップされ、幻想的な雰囲気。



**⑤ 「Something Else is Possible/ なにか他にできる」**トピアス・レーベルガー - p.6  
奥能登国際芸術祭2017作品のひとつ。  
線路を伝って歩くとまた別の作品が見えてきます。



**④ 「珠洲海道五十三次」**アレクサンドル・コンスタンチーノフ - p.6  
奥能登国際芸術祭2017作品のひとつ。  
市内のバス停4か所に展開。



**③ 道の駅すずなり**  
- p.13 **P22-D-3**  
珠洲市の観光案内所でもあり、種類の豊富なお土産も揃います。  
素朴で懐かしい味を楽しめる「スズ弁」も販売。



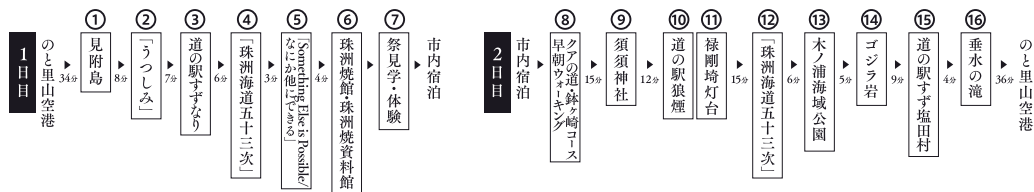
**⑥ 「珠洲焼資料館・珠洲焼館」**  
- p.18 **P22-E-3**  
珠洲焼資料館の隣には、奥能登国際芸術祭2017作品「漂移する風景」も展示しています。



**⑦ 祭見学・体験** - p.9-10  
7月-10月にかけて、市内各地域で開催されます。  
飯田燈籠山祭りや宝立ヒタキリコマ祭りでは、お祭り体験もできます。



市内宿泊施設はp21へ  
**⑧** (2日目へ)



### 2nd DAY [2日目]



**⑧ クアの道・鉢ヶ崎コース 早朝ウォーキング** - p.16  
早朝に珠洲の自然の中をウォーキング!



**⑨ 須須神社**  
- p.17 **P22-E-2**



**⑩ 道の駅狼煙** - p.14  
**⑪ 緑剛埼灯台** - p.4 **P22-E-1**



**⑭ ゴジラ岩**  
- p.3 **P22-B-2**  
大きい岩かと思いきや意外と小柄!  
目を凝らして探してみてください!



**⑬ 木ノ浦海域公園**  
- p.16  
映画「さいはてにて」(2015年公開)のロケ地。  
夏はスキューバダイビングなどのアクティビティも楽しめます。



**⑫ 「珠洲海道五十三次」**アレクサンドル・コンスタンチーノフ - p.6



**⑮ 道の駅すず塩田村**  
- p.14 **P22-A-2**  
珠洲の塩を使った商品が勢ぞろい!お買い物のほか、塩づくり体験や塩づくりの歴史について学ぶことができます。



**⑯ 垂水の滝**  
- p.3 **P22-A-2**



のと里山空港

## 珠洲の絶景ドライブ ~1日コース~

# 1 DAY ROUND TRIP

金沢駅 ▶ 2時間20分 ▶ 見附島 ▶ 13分 ▶ 道の駅すずなり ▶ 8分 ▶ 「Something Else is Possible/ なにか他にできる」 ▶ 14分 ▶ 須須神社 ▶ 12分 ▶ 道の駅狼煙 ▶ 28分 ▶ 緑剛埼灯台 ▶ 4分 ▶ 道の駅すず塩田村 ▶ 2時間20分 ▶ 垂水の滝 ▶ 金沢駅

奥能登絶景海道ドライブ.....▶



# 珠洲のイベント EVENT

ユニークで味わい深い、  
珠洲ならではのイベントをお見逃しなく。

4月25日-5月10日	大谷川鯉のぼり川渡し	大谷町
6月13日	若山庭まつり	若山町
7月20-21日	飯田燈籠山祭り	飯田町
7月下旬	能登半島最先端の灯り	狼煙町
8月第1土曜日	宝立七夕キリコまつり	宝立町鶴飼
8月13日	砂取節まつり	馬繰町
8月14日	太鼓と踊りの夕べ	蛸島町
8月28-29日	トライアスロン珠洲大会	蛸島町鉢ヶ崎(メイン)
9月4日-10月24日	奥能登国際芸術祭2020+	珠洲市全域
10月3日	岬自然歩道を歩こう大会	狼煙町～折戸町
10月第1土曜日	越中おわら節 飯田風の盆	飯田町
10月9日・10日	珠洲焼まつり	飯田町
10月下旬	すず森林漁業まつり	蛸島町
1月第2月曜日(祝)	珠洲あんこう祭り	野々江町
2月下旬	食祭 珠洲まるかじり	飯田町

主な各地の秋祭り	宝立町春日野(キリコ・獅子舞)	—	[9月6-7日]
	大谷町(キリコ・獅子舞)	—	[9月11・12日]
	宝立町鶴島(曳山)	—	[9月15日]
	三崎町小泊(キリコ)	—	[9月16日]
	正院町川尻(曳山)	—	[9月18日]
	正院町小路(キリコ・獅子舞)	—	[9月19日]
	狼煙町(キリコ)	—	[9月22日]
	野々江町(キリコ)	—	[9月24・25日]
	真浦町(キリコ)	—	[10月9日]
	折戸町(キリコ)	—	[10月10日]
2021	馬繰町(キリコ)	—	[10月13日]

※各イベント・祭りの日程は変更となる場合がございます。

## 宿泊施設のご案内

※市外局番全て(0768)

♨️ 温泉のある宿泊施設  
✈️ 空港助成  
🚗 レンタカー助成

ホテル	MAP E-3	珠洲ビーチホテル	蛸島町鉢ヶ崎	82-7000	✈️ 🚗	
旅館	MAP A-2	ホテル海楽荘	真浦町	32-1078	✈️ 🚗	
	MAP A-2	能登観光ホテル	真浦町	32-0406	✈️ 🚗	
	MAP E-1	緑光旅館(のりこり)	狼煙町	86-2026	✈️ 🚗	
	MAP E-1	狼煙館(のりこり)	狼煙町	86-2021	✈️ 🚗	
	MAP E-1	ランプの宿	三崎町寺家	86-8000	✈️ 🚗	
	MAP D-3	谷野旅館	飯田町	82-1235	✈️ 🚗	
	MAP C-3	湯宿 さか本	上戸町寺社	82-0584	✈️ 🚗	
MAP C-4	二島旅館	宝立町鶴飼	84-1203	✈️ 🚗		
民宿・ゲストハウス	MAP B-2	小さい港のゲストハウス	長崎町	090-3762-9923	✈️ 🚗	
	MAP E-1	漁師の家(山崎)	狼煙町	86-2227	✈️ 🚗	
	MAP E-1	九右衛門ゲストハウス	狼煙町	86-2431	✈️ 🚗	
	MAP E-3	小泊荘(ことまり)	三崎町小泊	88-2119	✈️ 🚗	
	MAP E-3	さいもん	蛸島町	82-2778	✈️ 🚗	
	MAP D-3	むろや	蛸島町	82-1188	✈️ 🚗	
	MAP D-3	さわひら屋	正院町川尻	82-0437	✈️ 🚗	
	MAP D-3	えばた	野々江町	82-2820	✈️ 🚗	
	MAP D-3	灯りの宿まつだ荘	飯田町	82-1117	✈️ 🚗	
	MAP D-3	あずま	飯田町	82-1859	✈️ 🚗	
	MAP D-3	仮( )-かりかっこ	飯田町	84-5076	✈️ 🚗	
	MAP D-3	くにまつ	飯田町	82-1543	✈️ 🚗	
	MAP C-3	山中荘	飯田町	82-2159	✈️ 🚗	
	MAP D-3	泊まれるお寺乗光寺	飯田町	82-1006	✈️ 🚗	
	MAP C-3	磯の宿せと	上戸町寺社	82-0544	✈️ 🚗	
MAP C-4	田崎荘	宝立町鶴島	84-1258	✈️ 🚗		
MAP C-4	沙崎荘	宝立町鶴飼	84-1252	✈️ 🚗		
農家民宿	MAP E-1	おおつば	狼煙町	86-2559	✈️ 🚗	
	MAP E-2	海の家 たげざわ	三崎町寺家	88-2052	✈️ 🚗	
	MAP E-3	しいたけ小屋 ひろ吉	三崎町雲津	82-3178	✈️ 🚗	
	MAP C-3	農村民宿 大坊	若山町大坊	080-8890-3266	✈️ 🚗	
	MAP C-2	古民家 奈良木	若山町鈴内	82-1441	✈️ 🚗	
ペンション ケビン	MAP C-3	古民家 もより	上戸町北方	080-8692-2940	✈️ 🚗	
	MAP D-3	農家民宿 たなか	正院町川尻	82-5372	✈️ 🚗	
	MAP B-5	農家民宿 たげはな	宝立町馬渡	84-2570	✈️ 🚗	
	MAP D-1	ホノ浦ビレッジ	折戸町本ノ浦	86-2014	✈️ 🚗	
	MAP E-3	鉢ヶ崎ケビン	蛸島町鉢ヶ崎	82-4322	✈️ 🚗	
	国民宿舎	MAP C-4	のとじ荘	宝立町鶴飼	84-1621	✈️ 🚗
	交流施設	MAP D-1	日置ハウス	折戸町	86-2424	✈️ 🚗
	民泊	MAP A-2	遊望亭	清水町	Webで検索	✈️ 🚗
		MAP D-3	民泊 さくだ	飯田町	82-1331	✈️ 🚗
		MAP C-4	珠洲温泉ホテル 橋元家	宝立町鶴飼	84-1211	✈️ 🚗
MAP B-3		kaso空間 上山ログハウス	若山町上山	Webで検索	✈️ 🚗	
MAP C-3		上戸ゲストハウス	上戸町北方	Webで検索	✈️ 🚗	

# 珠洲マップ SUZU MAP

